



Podane wymiary w wykroju zawierają 1 cm (3/8 in) zapasu na szew.
All dimensions in the description are included allowances seam 1 cm (3/8 in).

Design and Image Copyright © Miękkie 2016
www.miekkie.com
<https://www.facebook.com/groups/miekkie/>

Do Not Distribute Without Permission. Please share via link below
www.miekkie.com

Miękkie

Potrzebne materiały / Materials you will need

- prostokąt z tkaniny o wymiarach 12cm x 14 cm /
rectangle fabric, size 12cm x 14 cm
- prostokąt z tkaniny o wymiarach 14cm x 14 cm /
square fabric, size 14cm x 14 cm
- wąski prostokąt na poprzeczną szarfę kokardy 6 cm x 10cm /
narrow rectangle for the ribbon on the center of bow 6 cm x 10 cm
- wąski pasek o wymiarach obwodu szyi na 5cm szerokości /
narrow strip, size of neck circumference at 5 cm wide
 - mały 5 mm zatrzask na zapięcie /
small 5 mm nap on closure

Uwagi

- Zanim zaczniesz przeczytaj opis. /
Please read the tutorial before beginning.
- Podane wymiary w wykroju zawierają 1 cm (3/8 in) zapasu na szew. /
All dimensions in the description are included allowances seam 1 cm (3/8 in).
- Proszę nie rozpowszechniaj wzoru bez mojej zgody.

Umieść link do mojej strony jak chcesz wskazać pochodzenie wykroju. /

Do Not Distribute Without Permission. Please share via link below

www.miekkie.com



Miękkie



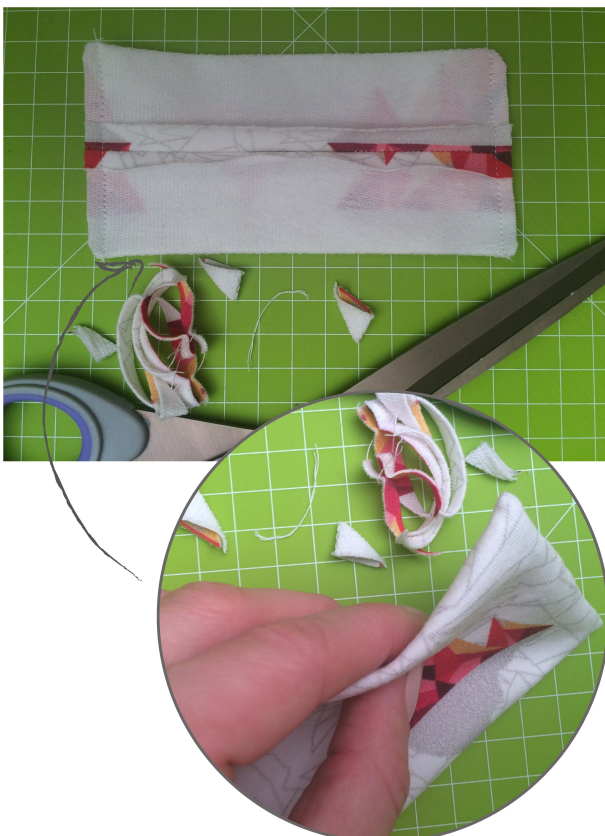
1

- Złóż mniejszy i większy prostokąt na pół. Przeszyj dłuższą krawędź ok 1 cm od brzegu. Zostaw na środku nie przeszyte miejsce ok 4 cm szerokości. Tak ja to pokazano na zdjęciu.
- *Smaller and larger rectangle and fold it half. Sew the long edge about 1 cm from the shore. Leave no sewn place in the middle of each rectangle. Wide Approximately 4 cm. As the picture shown.*



2

- Złóż oba prostokąty tak, aby szew znajdował się na ich środku i przesyj brzegi.
- *Fold it halftwo rectangles so that the seam was in the middle, and sew the edges.*



3

- Obetnij nadmiar tkaniny ok 5 mm od szwu. Delikatnie przytnij rogi.
- Przewróć prostokąt na właściwą stronę. Szew powinien znajdować się z tyłu. dzięki temu brzegi będą ładnie wykończone na gładko. Tak jak to widać na zdjęciu w kółku.
- *Cut the fabric about 5 mm from the seam. Gently cut the corners.*
- Turn the rectangle on the right side. The seam should be at the back. So that the edges are nicely finished smoothly. As seen in the photo in a circle.

Miękkie



4

- Zszyj prostokąt przeznaczony na wstęgę do muchy. Powinieneś otrzymać trzy takie prostokąty.
- *Staple rectangle designed to the ribbon to the tie fly. You should have received three such rectangles.*



5

- Ułóż prostokąty na sobie w kolejności takiej jak pokazuje zdjęcie.
- *Place the rectangles on each other, such as the picture shows.*



6

- Na dwóch większych prostokątach zaznacz środek i przesyj go, aby prostokąty się nie przesunęły.
- *On two large rectangles mark the center and staple it to rectangles are not displaced.*



7

- Teraz fastryguj oba prostokąty przez środek.
- *Now tacks both on rectangles through the center.*

Miękkie



8

- Ściągnij fastrygę tak, aby prostokąty się zmarszczyły.
- Pull basting so that the rectangles will be wrinkled.



9

- Owiń dookoła muszki wąski pasek wstążki i zszyj ją po drugiej stronie muszki.
- Wrap around bow ties narrow strip of ribbon and sew it on the other side.



9

- Przeciagnij pod wstążką wąski pasek obwodu szyi.
- Pull the narrow strip neck circumference under the ribbon .



11

- Przyszyj zatrzask.
- Gotowe! Dobra robota <3
- Sew the nap.
- Finish!!! Well done <3

Ps. Wybaczcie mi wszelkie niedociągnięcia i błędy językowe. Starłam się bardzo. :)

Ps. Forgive me all the shortcomings and mistakes from languages. I try very much. :)